



# ACCUEIL TECHNOLOGIQUE AU CÉGEP DE ST-FÉLICIEN



Le Cégep de St-Félicien mise sur la technologie pour te permettre de vivre une expérience d'études dynamique, diversifiée et connectée.

Que tu sois étudiant au site de Saint-Félicien, de Chibougamau ou du Service aux entreprises et aux collectivités, des outils technologiques te seront proposés tout au long de ton parcours scolaire avec nous, peu importe la formation à laquelle tu es inscrit.

Il est donc important que tu te familiarises rapidement avec l'environnement numérique que nous te proposons.

Pour y avoir accès, tu dois :

1. Avoir des connaissances de base en informatique
2. Avoir accès à du matériel informatique te permettant de te connecter à Internet
3. Activer ton compte Microsoft 365 : celui-ci te permettra d'utiliser l'ensemble des outils mis à disposition par le Cégep.

Ces actions faciliteront ton intégration au Cégep, mais aussi te permettront d'être plus efficace dans tes études. Utilise le guide ci-joint pour t'aider dans ta préparation.

Bonne session parmi nous!



## Étapes préparatoires pour accéder à l'environnement numérique du Cégep de St-Félicien

Prépare-toi dès maintenant à débiter tes études en suivant les étapes ci-dessous pour t'assurer de n'avoir rien oublié!

### 1. JE VÉRIFIE MES CONNAISSANCES DE BASE :

---

Il est essentiel de posséder quelques connaissances de base en informatique dans le but de maximiser ton utilisation de l'informatique tout au long de ton programme d'études.

Voici une liste de quelques connaissances essentielles à avoir avant le début de ta formation.

**Assure-toi que tu es en mesure de :**

- Utiliser un ordinateur
- Utiliser certaines touches du clavier, incluant les touches des caractères spéciaux (!@\$/\*)
- Accéder à un réseau sans fil ou filaire avec un ordinateur

### 2. JE VÉRIFIE QUE J'AI ACCÈS À :

---

**Un ordinateur possédant les spécifications minimales suivantes\* :**

- Un système d'exploitation Windows 10 à la toute dernière version
- 4 Go de mémoire vive
- Une connexion Internet d'idéalement 15 Mb/s
- L'un de ces navigateurs installés sur mon appareil : Microsoft Edge, Google Chrome ou Mozilla Firefox

\*Si tu ne possèdes pas d'ordinateur ou que ton ordinateur actuel ne possède pas les spécifications nécessaires, il est possible de communiquer avec le Cégep afin d'obtenir un prêt d'équipement.

Si tu es étudiant au site de Saint-Félicien ou au site de Chibougamau, il est également possible d'avoir accès à un ordinateur directement dans les bâtiments du collège.

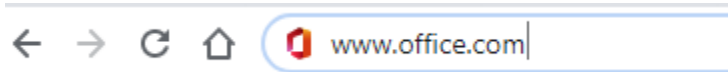
### 3. J'ACTIVE MON COMPTE MICROSOFT 365

Il est important d'entreprendre cette démarche le plus rapidement possible.

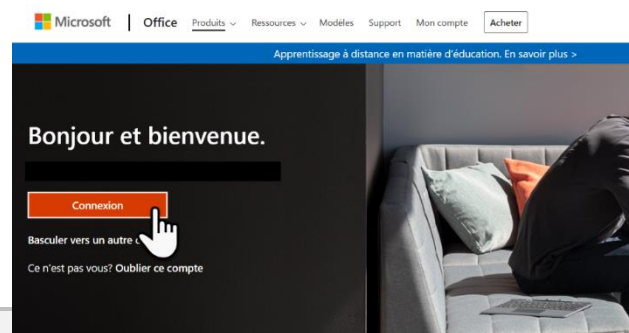
Tes études au Cégep de St-Félicien nécessitent l'activation de ton compte Microsoft 365. Active-le dès aujourd'hui!

Pour activer le compte Microsoft 365, suis les étapes suivantes :

1. Ouvre un navigateur Web (Google Chrome, Firefox, Safari ou Edge)
2. Entre **www.Office.com** dans la barre d'adresse de ton navigateur:



3. Connecte-toi à ton compte

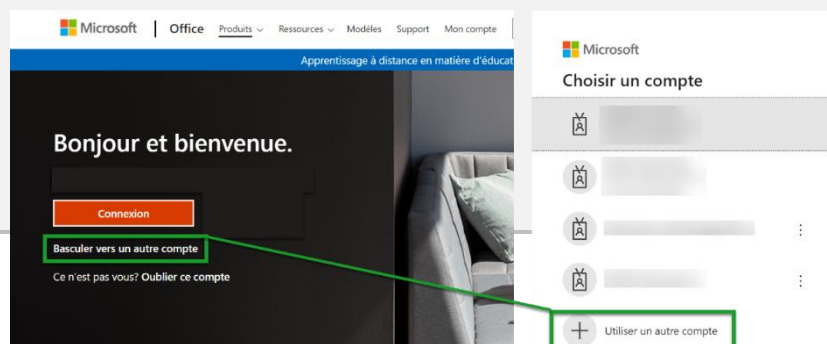


#### ATTENTION!

Tu possèdes déjà un compte Office qui n'est pas du Cégep de St-Félicien?

Il est important de ne PAS utiliser ce compte pour tenter de te connecter aux outils numériques du Cégep. **Seul le compte @cegepstfe.ca** te permettra d'avoir accès à toutes les fonctionnalités des outils mis à ta disposition.

Si tu es déjà connecté à un autre compte, tu dois déconnecter ta session et cliquer sur « Basculer vers un autre compte », et choisir ensuite : « Utiliser un autre compte ».



#### 4. Authentifie ta session

Lors de l'apparition de la fenêtre de connexion, entre les informations suivantes :

The screenshot shows the Microsoft login page for 'cegestfe.ca'. The page title is 'Connexion'. The email field contains 'XXXXXXXX @cegestfe.ca'. There are links for 'Pas de compte? Créez-en un!' and 'Votre compte n'est pas accessible?'. A 'Suivant' button is at the bottom right. Annotations include: a box pointing to the email field with the text 'Votre adresse courriel est: DA@cegestfe.ca' and 'DA = Numéro de demande d'admission de 9 chiffres'; a box pointing to the 'Suivant' button with the text 'Ensuite cliquer sur "suivant"'. Below the screenshot, there is an 'Attention!' section with red text: 'Les 4 lettres du code permanent doivent être en MAJUSCULES' and 'Vous devez mettre 3 étoiles à la fin de votre code permanent'. The second screenshot shows the 'Enter le mot de passe' page. The password field contains 'ABCD1357901\*\*\*'. There is a link 'J'ai oublié mon mot de passe' and a 'Connexion' button. Annotations include: a box pointing to the password field with the text 'Le mot de passe par défaut est: Code permanent\*\*\* (voir exemple ci-contre)'; a box pointing to the 'Connexion' button with the text 'Ensuite cliquer sur "suivant"'. The 'Attention!' section also applies to this step.

Votre adresse courriel est:  
DA@cegestfe.ca

DA = Numéro de demande d'admission de 9 chiffres

Microsoft  
Connexion  
XXXXXXXX @cegestfe.ca  
Pas de compte? Créez-en un!  
Votre compte n'est pas accessible?  
Options de connexion  
Suivant

Ensuite cliquer sur "suivant"

Microsoft  
Enter le mot de passe  
XXXXXXXX @cegestfe.ca  
ABCD1357901\*\*\*  
J'ai oublié mon mot de passe  
Connexion

Ensuite cliquer sur "suivant"

**Attention!**  
Les 4 lettres du code permanent doivent être en MAJUSCULES  
Vous devez mettre 3 étoiles à la fin de votre code permanent

#### 5. Change ton mot de passe par défaut

Lors de la première connexion, tu DOIS changer ton mot de passe en suivant les étapes

The screenshot shows the Microsoft 'Mettre à jour votre mot de passe' page. The page title is 'Mettre à jour votre mot de passe'. The text says 'Vous devez mettre à jour votre mot de passe parce que vous vous connectez pour la première fois ou votre mot de passe a expiré.'. There are three input fields: 'Mot de passe actuel', 'Nouveau mot de passe', and 'Confirmer le mot de passe'. A 'Connexion' button is at the bottom right. Annotations include: a box pointing to the 'Mot de passe actuel' field with the text 'Entrer le mot de passe par défaut'; a box pointing to the 'Nouveau mot de passe' field with the text 'Entrer le nouveau mot de passe: minimum 12 caractères, doit contenir: une lettre majuscule, un chiffre, un caractère spécial (ex.: \*\$%!), ne doit pas contenir: votre nom ou prénom, cégep, St-Fé, Félicien ...'; a box pointing to the 'Connexion' button with the text 'Ensuite cliquer sur "connexion"'. There are also blue and red checkmarks next to the requirements.

Microsoft  
@cegestfe.ca  
Mettre à jour votre mot de passe  
Vous devez mettre à jour votre mot de passe parce que vous vous connectez pour la première fois ou votre mot de passe a expiré.  
Mot de passe actuel  
Nouveau mot de passe  
Confirmer le mot de passe  
Connexion

Entrer le mot de passe par défaut

Entrer le nouveau mot de passe:  
minimum 12 caractères  
doit contenir:  
une lettre majuscule  
un chiffre  
un caractère spécial (ex.: \*\$%!)  
ne doit pas contenir:  
votre nom ou prénom  
cégep, St-Fé, Félicien ...

Ensuite cliquer sur "connexion"

## 6. Sécurise ton compte pour le protéger!

Cette étape nécessite l'utilisation soit :

- d'un téléphone portable
- d'un téléphone fixe
- d'une adresse courriel



➔ Si tu souhaites utiliser ton **téléphone cellulaire**, voici les étapes à suivre :

Protéger votre compte

Votre organisation requiert la configuration des méthodes suivantes pour prouver qui vous êtes.

Téléphone

Vous pouvez prouver qui vous êtes en répondant à un appel sur votre téléphone ou en envoyant un code par SMS à votre téléphone.

Quel numéro de téléphone voulez-vous utiliser ?

United States (+1)  Entrer un numéro de téléphone

M'envoyer un code par SMS

Appelez-moi

Message and data rates may apply. Si vous choisissez Suivant, cela signifie que vous acceptez Conditions d'utilisation du service et Déclaration sur la confidentialité et les cookies.

[Je veux configurer une autre méthode](#)

1 Sélectionner le pays de votre ligne téléphonique

2 Entrer le numéro de téléphone cellulaire

3 Sélectionner la méthode de vérification

4 Suivant

➔ Si tu souhaites utiliser ton **téléphone fixe** ou ton **adresse courriel**, voici les étapes à suivre :

Protéger votre compte

Votre organisation requiert la configuration des méthodes suivantes pour prouver qui vous êtes.

Téléphone

Vous pouvez prouver qui vous êtes en répondant à un appel sur votre téléphone ou en envoyant un code par SMS à votre téléphone.

Quel numéro de téléphone voulez-vous utiliser ?

United States (+1)  Entrer un numéro de téléphone

M'envoyer un code par SMS

Appelez-moi

Message and data rates may apply. Si vous choisissez Suivant, cela signifie que vous acceptez Conditions d'utilisation du service et Déclaration sur la confidentialité et les cookies.

[Je veux configurer une autre méthode](#)

Protéger votre compte

Votre organisation requiert la configuration des méthodes suivantes pour prouver qui vous êtes.

Téléphone

Vous pouvez prouver qui vous êtes en répondant à un appel sur votre téléphone ou en envoyant un code par SMS à votre téléphone.

Quel numéro de téléphone voulez-vous utiliser ?

United States (+1)  Entrer un numéro de téléphone

M'envoyer un code par SMS

Appelez-moi

Message and data rates may apply. Si vous choisissez Suivant, cela signifie que vous acceptez Conditions d'utilisation du service et Déclaration sur la confidentialité et les cookies.

[Je veux configurer une autre méthode](#)

Choisir une autre méthode

Quelle méthode voulez-vous utiliser ?

Téléphone

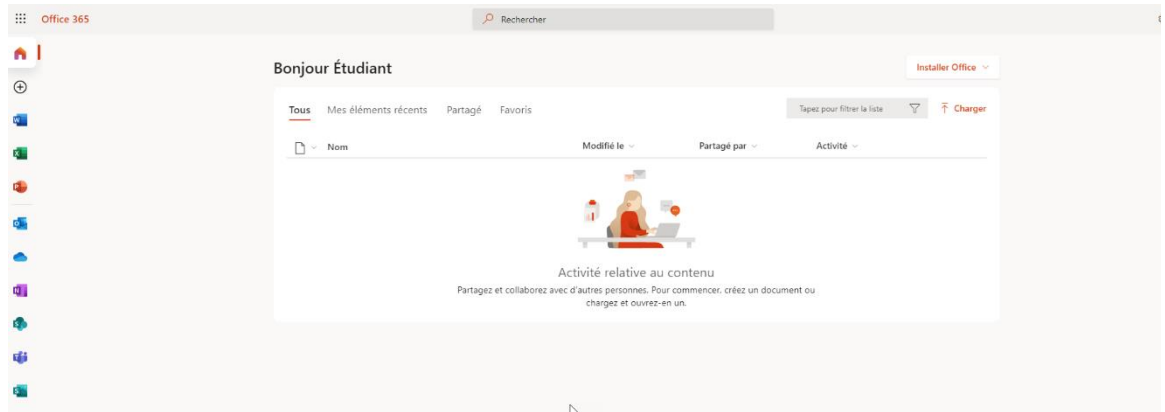
1 Je veux configurer une autre méthode

2 Choisir une autre méthode

3 Ouvrir le menu déroulant pour sélectionner le mode de vérification

## 7. Accède à ton nouveau compte Microsoft 365

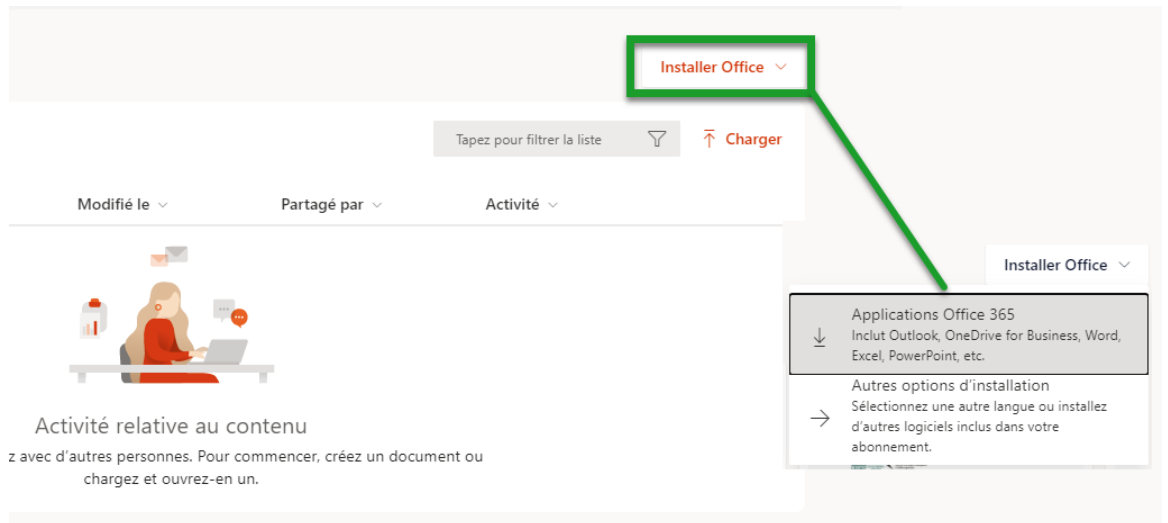
Une fois la vérification de sécurité faite, tu seras redirigé vers la page d'accueil d'Office 365.



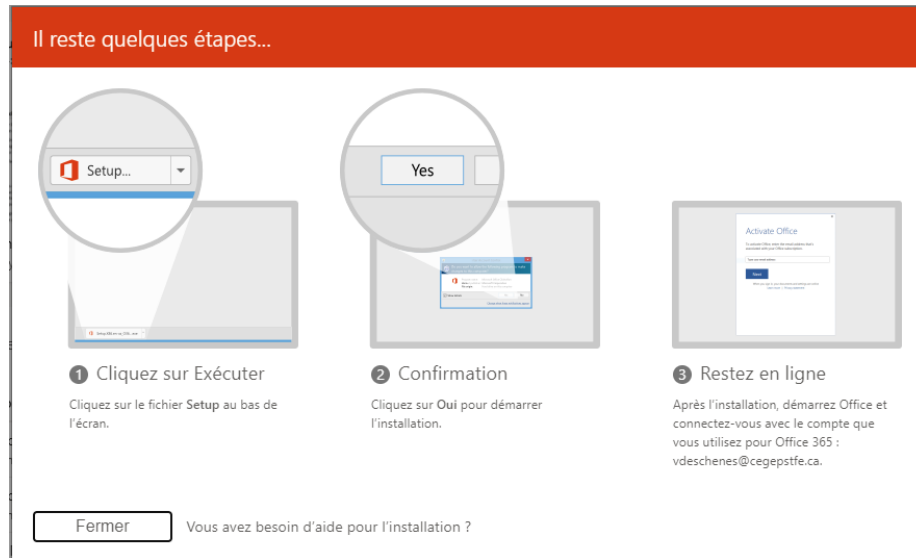
## 8. Tu veux installer la suite Office sur ton ordinateur personnel?

Voici comment procéder :

Dans la page d'accueil d'Office, clique sur le bouton « Télécharger Office », et sélectionne l'option « Application Office 365 ».



Suis les instructions à l'écran pour procéder à l'installation une fois le téléchargement terminé.



## 9. Familiarise-toi avec l'environnement numérique du Cégep de St-Félicien

Il est judicieux de se familiariser rapidement avec l'environnement numérique du Cégep de St-Félicien dans le but d'améliorer ton efficacité dès le début de ta session.

Visite la trousse technologique étudiante à l'adresse suivante pour continuer de te préparer à tes études:

<https://cegestfeca.sharepoint.com/sites/intranetetudiantcegestfe/SitePages/Trousse-technologique-%C3%A9tudiante.aspx>

## 10. Des questions sur les procédures ou des problèmes pour te connecter?

Communique avec le service de support informatique par courriel à l'adresse suivante : [support-ti@cegestfe.ca](mailto:support-ti@cegestfe.ca)

Pour plus d'informations sur l'utilisation du numérique au Cégep, visite la section des services informatiques de l'intranet étudiant à l'adresse suivante : <https://cegestfeca.sharepoint.com/sites/intranetetudiantcegestfe/SitePages/Direction-des-TI-RI.aspx>